



# Ciao

チャオ

2019.11  
Vol.147  
隔月発行



肌寒くなってきたこの季節。  
銭湯で心も体も  
ほっこりしませんか？

番頭兼イラストレーター  
塩谷 歩波さん

塩谷歩波さんとめぐる  
沿線の銭湯 & スーパー銭湯で  
身も心も  
ポカポカに癒され  
Ciao ちゃオう！

Ciao読者プレゼント  
68名さまに  
当たる!!

塩谷歩波さんとめぐる

# 沿線の銭湯 & スーパー銭湯で

身も心も

# ポカポカに癒されCiao! ちゃお

## 店主の人生が詰まった 個性的な空間

銭湯には、先代の頃に使われていたものから現店主の趣味の品々まで、いろんなものが蓄積されることが多いんです。それぞれの個性があり、人の家にお邪魔している

**1** ような雰囲気を楽しむことができるのが、銭湯のおもしろさですね。

## 気軽に味わえる 「日常の中の非日常」

家風呂は「日常」、休日に行く温泉やスーパー銭湯は「非日常」。その中間にある銭湯は「日常の中の非日常」的な使い方ができるんですよ。意外と身近にあり500円以内で

**2** 入れますし、ちょっと寄っていろいろ、という感覚で気軽に行けるのも魅力です。

## 入浴の前後に 周辺の散策も楽しめる

1日過ごせるスーパー銭湯とは異なり、銭湯は、その周辺で何をするか、というもおもしろいんですよ。番頭の方に周辺のいいところを聞くのもオススメです。入浴の前後

**3** の時間で、銭湯のある地域そのものを楽しんでみてください。

## 隙間時間や仕事帰りに 自分を取り戻せる場所

ワンコインで1時間くらい過ごせる場所、という点では、実はコーヒーショップと同じなんです。実際に、自宅と職場以外の第三の場所“サードスペース”としての利用も増

**4** えています。仕事帰りに立ち寄れば、オン・オフの切り替えもしやすくなります。

### 番頭兼イラストレーター

えんや ほなみ

### 塩谷歩波さんプロフィール

1990年生まれ。高円寺の銭湯「小杉湯」の番頭兼イラストレーター。

「設計事務所で働いていた頃、体調を崩し落ち込んでいた時に友達に誘われて



行ったのが銭湯でした。銭湯の雰囲気や交互浴のおかげで、精神面も体調面も回復したのが銭湯にどハマリしたきっかけです」

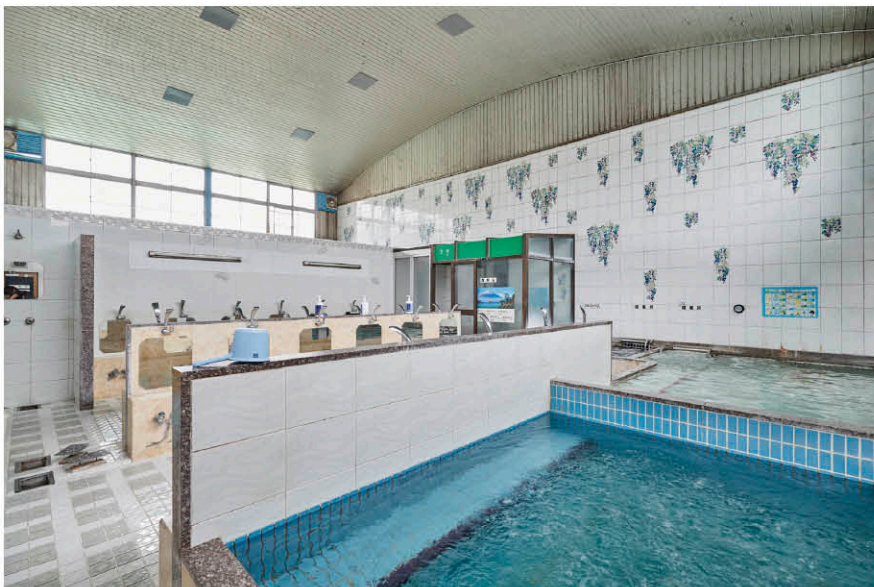
銭湯の魅力を精密に描いたイラスト「銭湯図解」をSNS上で発表すると、その独特の表現方法が注目を集め、書籍化が決定。現在は番頭として働きながら、イラストレーターとしても活躍中。



寒い冬こそ訪れたい！  
銭湯&スーパー銭湯の  
魅力を大解剖

風の冷たさに冬が近づいてきたことを感じさせられる今日この頃。冷えた体をじっくり温めるために、ゆつくりと湯船に浸かりたくなる季節ですよ。そこで今回は、新井成線エリアにある銭湯とスーパー銭湯を紹介したいと思います！

ナビゲーターには、『銭湯図解』の著者であり、自身も銭湯の番頭として働いているという塩谷歩波さんをお迎えします。塩谷さんならではの視点で紹介する注目ポイントやおすすめの入浴方法など、銭湯の魅力を余すところなく紹介していきます。それでは早速、身も心も癒される銭湯&スーパー銭湯に行こう！



五香駅

徒歩9分or  
バス2分

平和湯ランド

楽しませ上手な  
エンターテインメント銭湯



- 〒 松戸市五香西1-12-12
- ☎ 15:00~23:30
- 🗓 水曜、元旦
- 👤 大人450円、小学生170円、未就学児70円  
※サウナ利用料別途250円
- ☎ 047-387-2044
- 〈年始の朝湯情報〉1月2日8:00~14:00

風呂の種類

- 【男湯】内風呂6(座湯・歩行湯・パイプラ・森林浴・水風呂など)、サウナ
- 【女湯】内風呂6(座湯・歩行湯・パイプラ・森林浴・水風呂など)、サウナ

アメニティ

- 【無料】ボディソープ
- 【有料】ドライヤー20円~
- 【販売】お手ぶらセット(タオル・シャンプー・歯ブラシ・髪留めなど)200円、シャンプーなど30円~ほか

その他施設

洗濯機1回300円、アーケードゲーム(男湯のみ)、健康器具、他



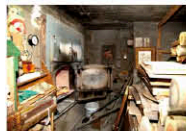
昭和43年創業。脱衣所と浴室を隔てる壁のガラスアートが特徴的な「平和湯ランド」。平成3年に番台をフロントに改装し、若い世代でも利用しやすい銭湯となっている一方で、今もお湯の温度は、釜で木材を焚き調整しているという古き良き一面も。冬は43℃を指すという熱めのお湯は、常連客にも好評です。



「心持ち次第で誰とでも仲良くなれること」が銭湯の魅力と話す二代目・土肥一夫さん。そんな土肥さんファミリーの温かさも「平和湯ランド」の確かな魅力の一つです。



黒曜石を敷いた歩行湯や、銭湯としては珍しいほど広いサウナなど、お風呂の種類も充実。男湯の脱衣所には、乗馬マシンやアーケードゲームがあり、湯上りも楽しく過ごせそうです。



ここがイイね!  
運営さんの推しポイント



👍 **ミストと薬湯が合体!**  
何十年か前に銭湯界で流行した「森林浴」。上から降り注ぐミストを浴びながら、日替わりの薬湯に浸かることができます。



👍 **通はやっぱりサウナ**  
銭湯としては珍しいほど広々としたサウナ。温度も低めで入りやすく、ゆったりと楽しめそう。



👍 **お宝があるかも?**  
置物や装飾品などにもさまざまなエピソードがある「楽しい銭湯」です。番頭さんとの会話も楽しんでみて。



👍 **まだまだ現役! 昭和のアーケードゲーム**  
男湯の脱衣所に2台並んでいるアーケードゲーム。すごく珍しいと思います! 広さもあってのんびり過ごせる脱衣所もイイですね。

あったら便利!  
初心者におすすめの持ち物

- ★コンディショナー ★フェイスタオル
  - ★クレンジング、洗顔料、化粧水、乳液
- シャンプーやボディソープは置いてあることが多いですが、特に女性の場合はコンディショナーがあると快適。入浴後のスピンが気になる場合には、マスクがあると安心です!



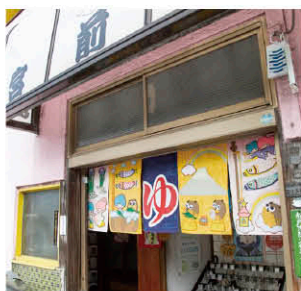
# 懐かしい老舗銭湯 番台のある景色が

## 松戸駅 徒歩9分 宮前湯



- 📍 松戸市松戸1766
- 🕒 14:30～22:00 (最終受付21:30)
- 🗓 木曜、元旦、1月3日
- 👤 大人450円、中学生300円、小学生170円、未就学児70円
- ☎ 047-362-2819
- 📅 <年始の朝湯情報> 1月2日7:00～12:00

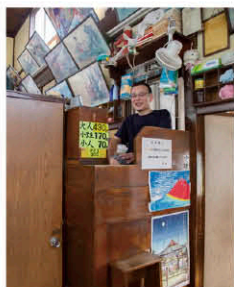
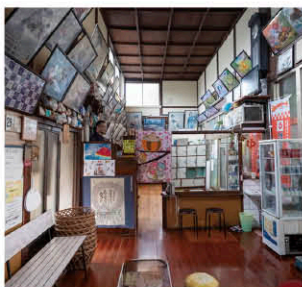
- 風呂の種類**
- 【男湯】内風呂2 (薬湯)
- 【女湯】内風呂2 (薬湯)
- アメニティー**
- 【無料】タオル、シャンプー、コンディショナー、ボディソープ
- 【有料】ドライヤー10円～



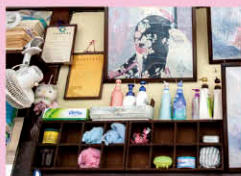
もともと銭湯だった施設を生かし、昭和16年に開業した「宮前湯」。松戸市内で唯一、番台が現存する銭湯です。正方形の組木が特徴的な格天井にも老舗の趣を感じられます。

ズルがずらりと飾られ、浴室にある注意書きの札や入り口ののれんも奥さま手作りだそう。夫婦で作り上げた空間を眺めて過ごすのも楽しみの一つです。

水脈の地下水を使用しており、レモンやヨモギなど目替わりの薬湯で、なめらかな湯を楽しめます。



**愛を持って諭す**  
味気なくなりがちな入浴マナーの注意書きも、奥さまの手書きの札で、温かみのある印象に。愛を感じる注意書きです!



**使えたら常連の証!?**  
昔ながらの銭湯によくある常連さんの私物置き場。ボディタオルやシャンプーなどこだわりが見えておもしろいです。



**壊れかけの?ロッカー**  
壊れてしまったのか所々厚のないロッカーも「銭湯あるある」。ちょっと荷物を置いておくのに意外と便利でイイですね!



# アトラクションのよりに 湯を楽しめる銭湯

習志野駅

徒歩5分

クアパレス



- ① 船橋市薬台4-20-9
  - ② 15:30~23:30
  - ③ 月曜(祝日の場合は営業)、元旦
  - ④ 大人450円、小学生170円、未就学児70円  
※サウナ利用は追加料金
  - ⑤ 047-466-3313
- 〈年始の朝湯情報〉1月2日7:00~14:00

**風呂の種類**

- 【男湯】内風呂10(薬湯・スリムジャグジー・低周波バス・岩盤泉・水風呂など)、サウナ2(中温・高温)
- 【女湯】内風呂10(薬湯・スリムジャグジー・爆泡風呂・打たせ湯・水風呂など)、サウナ2(中温・高温)

**アメニティ**

- 【無料】シャンプー、コンディショナー、ボディソープ
- 【有料】タオル100円～、ドライヤー(女湯のみフットマッサージ付き)20円～
- 【販売】タオル、シャンプー、歯ブラシ、化粧品ほか

**その他施設**

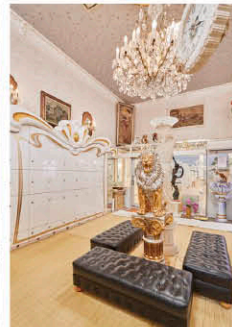
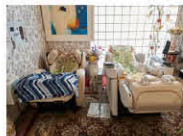
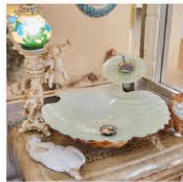
パウダールーム(女湯)、マッサージチェアコーナー、健康器具ほか



銭湯には到底見えないきらびやかな装いが唯一無二の「クアパレス」。「昭和の銭湯のイメージを払拭したい」と造り上げた宮殿のような銭湯は、小さなお子さまや若い女性からも人気を集めています。

人気の裏には、見た目だけではなく、機能面にもこだわった店主の細やかな気配りが。清潔感のある脱衣所、上着もかけられて便利な特注のロッカー、充実のアメニティーなど、快適に過ごしてもらための配慮が随所に見られます。非日常感がありながらもリラックスできる空間です。

アメニティズメントスパと呼ばれるほどお風呂の種類も豊富。日替わりの薬湯や電気風呂、下から勢いよく泡が出る「爆泡風呂」など、次は何が起ころんだらうというドキドキ感も楽しめます。



ここがイイね!  
接客さんの押しポイント



**手ずりが必須!?**  
5馬力を体感

5馬力の威力があるというスイッチ式のジェットバス。お腹周りの脂肪を刺激してくれる強力なエステのようです。



**とにかくテレビが多い!**

数えてみたら女湯側だけで8個のテレビがありました。大きなスクリーンでは映画も上映しています。



**まるで宮殿にいるかのよう**

すさまじい量の天使や動物の置物。とにかくいろんな種類があるのでお気に入りを探してみてもいいです。



**4匹の看板犬!**

モモ、ルル、ココ、そしてちよっぴりシャイナリー。癒し効果が抜群なワンちゃんたちと会って出会えるかも!

**寒い冬こそ!?**  
水風呂で冷え性と湯冷め予防

意外に思うかもしれませんが、冬こそ水風呂がおすすめです。全身入るのは耐えられない場合には、手足など、冷えがひどい場所だけを水に浸けてもOK。血流が良くなり、冷え性改善や湯冷め防止に効果的です。



# 溜まった毒素を ロウリュウでデトックス

京成津田沼駅  
京成大久保駅

徒歩22分  
12分 or車5分

## 菜々の湯



- 📍 習志野市本大久保1-1-1
- 🕒 9:00~25:00(最終受付24:00)
- 🚗 無休
- 💰 【平日】大人800円、小学生以下400円  
【土日祝】大人900円、小学生以下400円
- ☎ 047-470-4126

### 風呂の種類

【男湯・女湯ともに】

内風呂4(炭酸泉・白湯・アトラクションバス・冷水風呂)、露天3(人工温泉・シルキーバス・石壺湯)、サウナ2(熱気風炉・超熱波塩風炉)

### アメニティ

【無料】シャンプー、コンディショナー、ボディソープ、ドライヤー、化粧水・クレンジング・乳液(女湯)

【有料】貸しタオルセット300円

### その他施設

岩盤温熱Stone Spa7(別料金)、ボディケア、アカスリ、エステ、レストラン、カフェ、ゲームコーナー、キッズコーナーほか



7種のお風呂と2種のサウナが楽しめるスパリゾート「菜々の湯」。超微細気泡を含んだなめらかなお湯が特徴の「シルキーバス」は、毛穴の汚れが落ち肌も潤うと人気です。大浴場のサウナ「熱気風炉」では1日5回、ロウリュウも開催しています。大団扇であおがれるアツアツの水蒸気を全身に浴びれば、発汗作用や基礎代謝がアップし、デトックス



効果抜群。じつくり汗をかきたい人には、さまざまな低温サウナが楽しめる「岩盤温熱Stone Spa7」(要別途入場料)もおすすりです。館内にはレストランやカフェのほか、ボディケアやエステ、リクライニング休憩室など、癒しの施設も充実。ゲームコーナーやキッズコーナーもあり、家族連れでも安心して利用できます。



### スーパー銭湯の魅力

#### 朝から晩まで のんびり過ごせる

スーパー銭湯に行けば1日の過ごし方が決まるというほど長時間過ごせるのが最大の魅力。お風呂に入ったりごろごろしたり、何も考えたくない時や疲れがたまっている時にもおすすめです。

1

1

### スーパー銭湯の魅力

#### レジャー感覚で 仲間と楽しめる

お風呂の種類が豊富で、食事処やリラクゼーション施設もあるので、友達や家族と訪れても楽しいですね。レジャー施設に遊びに行くような感覚で利用できるのも魅力的です。

2

2



コラム

### 塩谷さんオススメ!

#### 最高に気持ちいい「交互浴」

できれば、あつ湯→水風呂の後に、ぬるめの炭酸泉に入って、縮まった血管をじわ〜とゆっくり広げるのが最高に気持ちいいです。私は3サイクル行いますが、自分の体調と相談しながら無理せず楽しんでください。

# 死海の塩入り炭酸泉で 芯からポカポカに



## 鎌ヶ谷大仏駅

徒歩15分or  
バス2分・徒歩5分

## 湯乃市 鎌ヶ谷店



- ☎ 鎌ヶ谷市鎌ヶ谷9-1-13
- 🕒 【平日】 9:00～24:00 (最終受付23:00)
- 🕒 【土日祝】 8:00～24:00 (最終受付23:00)
- 👤 不定休(年4回)
- 👤 【平日】 大人650円、小学生350円  
幼児200円
- 👤 【土日祝】 大人750円、小学生350円  
幼児200円
- ☎ 047-441-1126

### 風呂の種類

【男湯・女湯ともに】

内風呂7(高濃度炭酸泉・白湯・マッサージ浴・シェイプアップバス・座り湯・寝湯・冷風風呂)、露天1(岩風呂)、サウナ2(釜風呂・遠赤外線タワーサウナ)

### アメニティー

【無料】シャンプー、コンディショナー、ボディソープ、ドライヤー

【販売】フェイスタオル100円、バスタオル400円、歯ブラシセット50円など

### その他施設

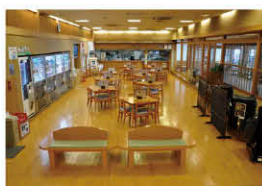
お食事処、癒やし処、売店ほか



クレオパトラが愛したという死海の塩を溶かした高濃度炭酸泉が人気のスーパー銭湯「湯乃市」。イスラエルから取り寄せている死海の塩に含まれるマグネシウムが血行を促進し、ミネラルがお肌をスベスベにしてくれます。さらに高濃度

炭酸泉のパワーで、継続的に入浴すれば血管年齢の若返りも期待できるそう。体も芯から温まり、秋から冬にかけては冷え予防にも最適です。より深くリラクゼーション時には癒やし処「コティアレ」へ。筋肉の疲れをほぐす「ボティケ

ア」や眼精疲労に効果的な「ヘッドケア」、リンパの流れを促進する「アロマリンパ」などの、10種以上のリラクゼーションメニューからお好みのコースを選ぶことができます。お風呂上がりも充実のひとつきが過ごせそうです。



休日や仕事帰りなど  
シーンによって  
使い分けて活用しよう

いかがでしたか？ 銭湯に行ったことがないという方には新鮮さを、「昔よく銭湯に通ったな」という方には懐かしさを、感じていただけたのではないのでしょうか。スーパー銭湯へは休日にくつくりと。銭湯へは仕事帰りにふらっと。シーンによって使い分けながら、寒い冬を乗り切りましょう！

塩谷さんに今回一緒に巡った銭湯の感想を聞くと、「個人的な銭湯が多いですよ！ すごい楽しかったです」と話してくれました。「若い世代の人にももっと利用してほしい」という番頭さんの声もあったので、日本の銭湯文化を応援するためにも、ぜひ一度足を運んでみてほしいと思います。



- A 塩谷歩波さん直筆サイン入り著書「銭湯図解」を5名さまに
- B 松戸市公衆浴場組合「令和記念Tシャツ」を3名さまにプレゼント (12ページ参照)



# 川端康成が見た船橋

川端康成が作中に描いた  
昭和初期の船橋の風景を求めて

船橋にゆかりのある文豪

といえば太宰治がよく知られていますが、実はもう一人、度々船橋を訪れた日本を代表する小説家があります。『伊豆の踊子』や『雪国』の著者・川端康成です。72歳で自ら命を絶つまで、数々の作品で日本人の心の真髄を表現し、晩年には日本人として初めてノーベル文学賞を

受賞しました。

『伊豆の踊子』の発表から7年余り経った昭和8〜10年頃、30代半ばの川端は、執筆のために何度も船橋に足を運びました。目的地は「三田浜楽園」です。

「三田浜楽園」は、「三田浜塩田」の跡地に作られた遊園地や旅館を有する行楽地です。野球場や動物園があったほか、海水浴や魚釣りもでき、多くの人々ににぎわいを見せていました。川端は「割烹旅館三田浜楽園」の奥まった室に泊まり、『童謡』をはじめとする何編かの小説を執筆したといわれています。

昭和10年に雑誌『改造』に発表された『童謡』は、海辺の町の旅館を舞台に、旅館に泊まって絵を描いている日本画家・滝野と、見習い芸

者・金弥の姿を書いた短編小説です。作中に旅館の名称は明記されていませんが、「廊下の長さが三町もある」

や「部屋の裏側にあたる遊園地」などという風景描写から、「割烹旅館三田浜楽園」が作品の舞台であったと

されています。

「三田浜楽園」は平成18年に閉館し、跡地には現在、高層マンションが建っています。市役所前の「湊町2丁目公園」には、「川端康成文学碑」と「三田浜塩田碑」、そして「三田浜塩田・楽園説明板」が平成19年に設置されました。文学碑には『童謡』の二節が刻まれ、説明板には当時の三田浜塩田・楽園の風景写真が添えられています。

う「船橋市中央公民館・第三和室」では、現在も当時の面影を感じることができま

す。  
船橋に残る川端康成の軌跡をたどりながら、『童謡』の主人公である画家・滝野のように、川端が見た当時の風景を心の中に描いてみてはいかがでしょうか。



三田浜楽園 (画像提供:船橋市教育委員会)



三田浜塩田 (画像提供:船橋市教育委員会)



湊町2丁目公園の川端康成文学碑、三田浜塩田碑、三田浜塩田・楽園説明板



船橋市中央公民館・第三和室 (画像提供:船橋市教育委員会)



船橋市中央公民館・第三和室  
※第三和室が使用中の場合は見学できません。  
① 船橋市本町2-2-5  
② 京成船橋駅徒歩5分  
③ 047-436-2887 (船橋市教育委員会 文化課)

湊町2丁目公園  
① 川端康成文学碑、三田浜塩田碑、三田浜塩田・楽園説明板  
② 船橋市湊町2-8  
③ 京成船橋駅徒歩13分



教えて!

# 2020 東京オリンピック パラリンピック in 千葉



房総半島の山並みや内房・外房の波をイメージした屋根など、外観にも千葉県らしさが見られます

## 幕張メッセ各会場と実施競技



### Aホール

- 【オリンピック】
- レスリング
  - テコンドー (収容:10,000人)
- 【パラリンピック】
- シッティングバレーボール (収容:10,000人)



### Bホール

- 【オリンピック】
- フェンシング (収容:8,000人)
- 【パラリンピック】
- 車いすフェンシング
  - テコンドー (収容:7,000人)



### Cホール

- 【パラリンピック】
- ゴールボール (収容:5,500人)

## 幕張メッセ

- 📍 千葉市美浜区中瀬2丁目1番地
- 📍 **【アクセス情報】**
- JR京葉線「海浜幕張駅」徒歩約5分
- JR総武線・京成線「幕張本郷駅」から「幕張メッセ中央」行きバスで約17分

### 《東京2020大会時のお願い》

オリンピック・パラリンピックの観戦に当たっては、会場周辺の道路において交通混雑が見込まれますので、公共交通機関（JR京葉線「海浜幕張駅」）をご利用ください。

幕張メッセの概要

21万㎡の敷地に「国際展示場」、「国際会議場」、「幕張イベントホール」の3施設を有する国内最大級の複合コンベンション施設「幕張メッセ」。1989年の開業以来、コンサートや展示会、スポーツの国際大会など、さまざまな大規模なイベントが開催されてきました。

2019年10月に開業30周年を迎えた「幕張メッセ」では、更なる機能強化を目指し、中央エントランスのリニューアル、国際展示場9、11ホール連絡デッキの新設など、大規模な改修を行っています。また、東京2020オリンピック・パラリンピック競技大会を控えていること

が開催されてきました。2019年10月に開業30周年を迎えた「幕張メッセ」では、更なる機能強化を目指し、中央エントランスのリニューアル、国際展示場9、11ホール連絡デッキの新設など、大規模な改修を行っています。また、東京2020オリンピック・パラリンピック競技大会を控えていること

## 幕張メッセの概要

トが開催されてきました。

## 10 幕張メッセ 国内最大級の複合コンベンション施設

東京2020オリンピック・パラリンピック競技大会で計7つの競技が行われる「幕張メッセ」。今回は「幕張メッセ」の各会場の特徴や実施される競技について紹介します。

もあり、エレベーター5基の増設、トイレのリニューアルなど、これまで以上に誰もが使いやすい施設へと生まれ変わろうとしています。

## 東京2020大会では

東京2020オリンピック・パラリンピック競技大会時には、国際展示場1～8ホールは「Aホール」、国際展示場9～11ホールは「Bホール」、幕張イベントホールは「Cホール」とシンプルな名称に変わり、オリンピック・パラリンピックの7つの競技が実施されます。

# 千葉の魅力

ちばのいいもの  
コレクション  
FILE.10

## 屏風ヶ浦

千葉県と関東地方の最東端に位置する銚子市。変化に富んだ海岸線には数多くの景勝地が点在しています。その中から、国の名勝および天然記念物に指定されている「屏風ヶ浦」について紹介します。



### 美しい景観が人気 観光名所「屏風ヶ浦」

### 風景としての美しさ

銚子市犬岩から旭市刑部岬まで約10kmにわたって続く「屏風ヶ浦」。下総台地が波に削られたことによりできた落差20〜60mの切り立った崖です。見た目がイギリス・ドーバー海峡のホワイトクリフに似ていることから「東洋のドーバー」とも称されています。地層の美しい縞模様が特徴の「屏風ヶ浦」は、時間帯によつて刻々と表情を変え、夕焼けに染まる姿にも定評があります。江戸の頃から観光名所として親しまれ、歌川広重の『六十余州名所図会』など名所記や名所図会などの書物にも描かれてきました。

### 地形のおもしろさ

屏風ヶ浦は、約300万年前から長い時間をかけて海の中で堆積した「犬吠層群」など

により形成されています。東京では「屏風ヶ浦」と同じ時代の地層が地下千数百mの場所があり、銚子付近の大地がいかに激しく隆起したのかを物語っています。

比較的柔らかい地層で形成された「屏風ヶ浦」はかつて、波浪の影響により年間50〜100cmも削られていました。1966年頃、崖沿いに消波堤が設置され、今では海岸の侵食は防がれていますが、その反面、崖の表面に植物が生えるようになり、その景観も少しずつ変化しています。

「屏風ヶ浦」の地形や地層を楽しむには「銚子マリーナ海水浴場」から続く遊歩道を散策するのがおすすめです。

### 大地の恵みを学ぶ 銚子ジオパーク

### ジオパークとは？

ジオパークとは、「地球・大地 "Geo"」に「公園 "Park"」を組み合わせた言葉で、地球を学び楽しむことができる場所のことです。日本国内では44の地域が認定されています。銚子ジオパークは千葉県内で初めて認定されたジオパークです。

# もっと知りたい!



屏風ヶ浦



犬吠層群:約300万年前～約40万年前に海底に堆積した地層  
香取層:10数万年前に海底に堆積した地層  
関東ローム層:約12万年前～約1万年前に、地上で降り積もった火山灰やチリによりできた地層



銚子市・屏風ヶ浦遊歩道



銚子市・犬岩 天気の良い日には富士山が見えることも

銚子ジオパーク  
について  
もっと知りたい!

## 銚子ジオパークビジターセンター

銚子ジオパークに関する展示物や資料がそろったスポット。見どころやアクセス、楽しみ方や周辺情報を教えてくれるジオガイドも常駐しています。観光の前に立ち寄れば、さらにジオパークの魅力を堪能することができます。



- 〒 銚子市犬吠埼9575-2  
犬吠テラス内
- 🕒 10:00～16:00
- 📞 無休(臨時休館あり)
- 🚶 銚子電気鉄道  
「犬吠駅」徒歩7分
- ☎ 0479-26-4328

銚子ジオパークには「屏風ヶ浦」の他にも「犬吠埼」「夫婦ヶ鼻」など数多くのジオサイトがあります。「犬岩」と「千騎ヶ岩」では、約2億年前の地層「愛宕山層群」が見られます。千葉県内で最も古い地層とされる「愛宕山層群」が、激しい地殻変動で地表に現れ、風雨や波の侵食により変形した様子に、大地の力を感ずることができるスポットです。

銚子市内のさまざまなジオサイトをめぐること、景観を楽しみながら、土地の成り立ちや地球科学的な背景、人々の生活との関わりなどについて学ぶことができます。

## 銚子ジオパークの楽しみ方



# 読\*者\*プ\*レ\*ゼ\*ん\*ト

# エンタX & プレゼント

11月1月

- A** 5名さま (P7)  
塩谷歩波さん直筆サイン入り著書「銭湯図解」
- B** 3名さま (P7)  
松戸市公衆浴場組合「令和記念Tシャツ」
- C** 10名さま (P12) 【有効期限2020年5月末日】  
京成ホテルミラマールホテルギフト券 (4,000円分)
- D** 10組20名さま (P12) 【有効期限2020年2月末日】  
京成ローザ®️映画鑑賞券
- E** 10組20名さま (P13) 【有効期限2020年3月末日】  
ふなばしアンデルセン公園入園券
- F** 5名さま (P19)  
大石将紀さん直筆サイン入りCD『SMOKE』
- G** 5名さま (P20)  
すみとろ お食事券 (2,000円分)

本読者アンケート&プレゼントで取得した個人情報は、企画運営に関わる業務のみに使用し、他の目的で使用することはありません。また、個人情報の管理については事業主催者である新京成電鉄が責任をもって実施いたします。

### 応募方法

- ①ご希望のプレゼント賞品記号
  - ②今号で一番面白かった記事
  - ③②のご感想
  - ④「CiaO」で取り上げてほしいこと
  - ⑤「新京成なぜなに百科」で取り上げてほしいテーマ
  - ⑥「CiaO」についてのご感想
  - ⑦「CiaO」を手にした駅名・場所、ホームページでご覧になった方はその旨を記入
  - ⑧郵便番号 住所氏名(ふりがな) 年齢 性別 電話番号
- 上記を明記のうえ、右記宛先までお送りください。

### 宛先

〒273-0192  
鎌ヶ谷市くぬぎ山4-1-12  
新京成電鉄「CiaO」編集係

**締切は12月20日(金) 消印有効**

※応募者多数の場合は抽選とし、当選者の発表は賞品の発送をもって代えさせていただきます。



QRコードからも  
プレゼント応募  
できます

## Cinema

### ジュマンジ ネクスト・レベル

12月13日(金) 公開

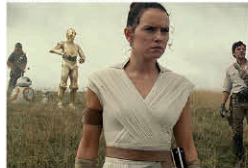
監督: ジェイク・カスダン  
出演: ドウェイン・ジョンソン、ジャック・ブラック、ケビン・ハート ほか



### スター・ウォーズ スカイウォーカーの夜明け

12月20日(金) 公開

監督: ジェイ・J・エイブラムス  
出演: デイジー・リドリ、アダム・ドライバー、ジョン・ボイエガ ほか



©2019 Lucasfilm Ltd. All Rights Reserved.

### 劇場版 新幹線変形ロボ シンカリオン 未来からきた神速のALFA-X

12月27日(金) 公開

監督: 池添隆博  
声の出演: 佐倉綾音、沼倉愛美、村川梨衣、真堂圭 ほか

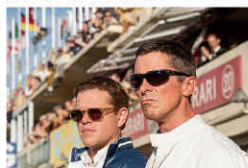


©プロジェクト シンカリオン・JR-HECWK/ 超進化研究所・The Movie 2019

### フォードvsフェラーリ

2020年1月10日(金) 公開

監督: ジェームズ・マンゴールド  
出演: マット・デイモン、クリスチャン・ベール、ジョン・バーサル ほか



©2019 Twentieth Century Fox Film Corporation

※公開日等が変更となる場合がございます。



映画鑑賞券(有効期限2020年2月末日)を10組20名さまにプレゼント(上記参照) ※3D作品・特別興行にはご利用いただけません。

## 京成ローザ®️

- ① 一般1,900円、大学生1,400円、高校生1,300円、小・中学生1,000円、幼児900円
- 3D作品: 一般2,000円、大学生1,800円、高校生、小・中学生、幼児、シニア1,500円
- ② 京成津田沼駅から京成千葉線「千葉中央駅」直結 ☎️043-225-6355(総合案内)

http://www.rosa10.net

携帯からは http://www.rosa10.jp/!

### 乗入れてラクラク! 駅直結!



師馳せり心忙しい季冬、豆板醬を効かせた  
ピリ辛四川土鍋で、身も心もほっこりと。

### ★宴席菜譜 師走 —12月のコース—

旬の食材を組み合わせ創りだす中国料理のおいしさを存分に。

- ① 12月1日(日)~31日(火) ② 11:30~15:00 (L.O.14:00)、17:00~22:00 (L.O.21:00) ③ お1人さま 7,150円(税込) ※2名さまより承ります。 ※10%のサービス料が別途かかります。

### 《Menu》

冬の味覚の冷菜盛り合わせ/フカヒレと上海蟹ミソの煮込み/海老のチリソースと海老と銀杏の炒め/中華風国産牛のステーキ/北京ダック/鶏肉とキノコたっぷりの四川土鍋/鍋用雑炊または 麵/三種のデザート盛り合わせ/中国茶または コーヒー

●小宴会場 梅花 桃花 桜花もご利用いただけるコースです。 ※室料が別途かかります。



シネマ半券サービス  
京成ローザ®️ご鑑賞チケット半券ご提出で、ご飲食代金より10%OFF  
※当日のみ有効



- ④ 11:30~22:00 (L.O.21:00) ※平日のみクローズ 15:00~17:00
- ☎️043-222-2351 (中国料理 景山)

### MIRAMARE SPECIAL ENTERTAINMENT 第44弾 今夜かもめが翔びます。

### ★渡辺 真知子 クリスマスディナーショー

- ① 12月23日(月) ※11/1(金)から予約受付
- ② ディナー18:30~(受付18:00~) ショー20:00~
- ③ お1人さま 5S席 ¥30,000(1列目最大30席) 5席 ¥26,000(2列目~3列目最大80席) A席 ¥20,000 予約制指定席(4列目以降~) ※お料理は料理長特選コース料理
- ④ 6階大宴会場「ローズルーム」
- ☎️043-222-2115(予約サロン) ※受付10:00~18:00



ホテルギフト券(4,000円分、有効期限2020年5月末日)を10名さまにプレゼント(上記参照)

## 京成ホテルミラマール

- ② 京成津田沼駅から京成千葉線「千葉中央駅」直結
- ☎️043-222-2111(代表) https://www.miramare.co.jp/



## イベント やぎさんたちのクリスマスショー

12月15日(日) 13:00 ※雨天中止 会場 ファンパーク王国ゾーン どうぶつふれあい広場 内容 かわいらしいやぎさんたちによるクリスマスパーティーが今年も開催! 輪くぐりやジャンプなどの芸でパーティーを盛り上げます。ぜひ親子で遊びにきてください。



## イベント チューリップまつり

1月2日(木)~31日(金) 会場 園内各所 内容 園内が約20種類4万株のチューリップで彩られるほか、メルヘンの丘ゾーンには、約1万株のチューリップめいろうがオープン。真冬のアンデルセン公園で一足早い春気分を楽しもう!



## 企画展 「トリック3Dアート -とびだす魔法の絵画-」 服部正志

1月5日(日) 会場 子ども美術館 展示室1・2 内容 鮮やかな色が目を引く等身大の平面絵画。作品中の主人公になりきり、ハイ!ポーズ。カメラをのぞくと、平面絵画が立体絵画に! トリック3Dアートによる不思議な世界を体験してみよう。



## ふなばしアンデルセン公園

開 9:30~16:00  
休 月曜(祝日は開園)、12/29~1/1  
入 一般900円(810円)、高校生600円(540円)、小・中学生200円(180円)、4歳以上100円(90円) ※( )は割引前売料金、新京城線指定駅で発売中(一部駅を除く)。  
交 三咲駅から船橋新京成バスセコメディック病院行き・北習志野駅から小室駅行き「アンデルセン公園」下車(所要時間12分・19分) 徒歩1分。三咲駅・JR船橋駅北口から船橋新京成バス小室駅行き「泉民の森」下車(所要時間11分・37分) 徒歩5分 ※発車時刻は事前にご確認ください。  
☎ 047-457-6627、子ども美術館047-457-6661  
https://www.park-funabashi.or.jp/and



ふなばしアンデルセン公園入園券(有効期限2020年3月末日)を10組20名さまにプレゼント(右ページ参照)

## 日本政府特別使節団員は明治時代をどのように生きたのか 企画展「1867年万博使節団の明治-サムライたちの選択」

開催期間:~12月22日(日)

明治維新という歴史の大転換によって、日本の行政権は江戸幕府から明治政府へと移りました。1867年の徳川昭武渡欧に随行した日本政府特別使節団員は、幕府という拠りどころを失った明治時代をどのように生きたのでしょうか。徳川昭武の教育係を務めた山高信離、滞欧中、昭武の側近に仕えた波沢栄一ほか、使節団員の明治時代について資料から考察します。



### 戸定歴史館

開 9:30~17:00(入館は16:30まで) 休 月曜(祝・休日の場合は開館し、翌日休館) 入 共通券一般320円、高校・大学生160円。個別入館券はそれぞれ250円、150円 交 松戸駅徒歩約10分  
☎ 047-362-2050(戸定歴史館)

## 動物園でリアル謎解きゲームに挑戦!

### 『けものフレンズ』コラボイベント リアル謎解きゲーム「お宝を目指せ! すっごーい謎解きラリー!」

開催期間:~2020年1月7日(火)(10:00~16:30)  
参加費: 1,000円(税込) ※別途入園料が必要  
受付場所: 正門売店、西口売店、北口売店、展望デッキ売店

人気アニメ『けものフレンズ』とのコラボイベントを開催! 謎解きキットと園内に設置された手がかりをヒントに、謎解きに挑戦しましょう。コラボグッズやメニューの販売、けものフレンズのパネル展示も行っています。

※3時間以内にクリアすると、「缶バッジ6種類のの中から2個」をプレゼントします。  
※謎解きゲーム自体には制限時間はありません。  
※コラボグッズ、およびメニューは品切れとなる場合があります。詳しくはHPをご覧ください。



### 千葉市動物公園

開 9:30~16:30(入園は16:00まで) 休 水曜(水曜が祝日の場合は翌日休園)、年末年始(12/29~1/1) 入 大人(高校生以上)700円、中学生以下無料 交 千葉都市モノレール「動物公園駅」徒歩すぐ  
☎ 043-252-1111(千葉市動物公園) http://www.city.chiba.jp/zoo/

## お得にちばを楽しむ! あなたのLOVE♡CHIBA 教えてキャンペーン

開催期間  
~2020年  
3月31日(火)

千葉県内のお気に入りの風景、観光スポット、グルメ、イベント、お店などを、スマホやデジカメで写真に撮って、キャンペーン公式サイトがInstagramで応募すると、毎月抽選で10名さまに素敵なプレゼントが当たります!



また、県内100カ所以上の観光施設やお店では、入場料の割引やドリンクサービスなどの優待も受けられます。優待を受ける方法はとても簡単。キャンペーン公式サイト内の「ラブちば優待証」の画面を提示するだけでOKです! ☎ 043-223-2412

詳しくは   (千葉県観光誘致促進課) ※平日9:00~17:00

## 現存する二つの遺跡の戦国時代を振り返る 館蔵資料展「小金城と根木内城」

開催期間:  
2020年1月11日(土)~3月22日(日)

下総国西部最大の城郭で政治の中心地でもあった小金城と、東側の守りの要の根木内城。JR北小金駅の西と東に今も残る二つの遺跡の戦国時代を振り返ります。



### 松戸市立博物館

開 9:30~17:00(入館は16:30まで) 休 月曜(祝・休日の場合は開館し、翌日休館)、12月27日(金)~1月4日(土) 入 常設展/一般310円、高校・大学生150円(20名以上団体料金) [中学生以下は市内外とも無料] 交 八柱駅徒歩15分。松戸新京成バス小金原団地循環または、新松戸駅行き「森のホール21・公園中央口」下車(所要時間5分) 徒歩すぐ ☎ 047-384-8181(松戸市立博物館)



…新京成線の駅窓口(一部駅を除く)でもチケットを購入できるので、とっても便利です!



# 新京成の最新情報をお届け! 新京成 INFORMATION



## 新京成電鉄× 千葉ロッテマリーンズ トークショーを開催

千葉ロッテマリーンズとのタイアップイベント、清田選手と柿沼選手のトークショーを開催します。両選手の熱いトークの他にもM☆Splash!!(チアパフォーマンス)のダンスショーや選手のサインボールを懸けたじゃんけん大会なども行います。



※画像は昨年の様子です。



昨年の様子を  
CiaOCiaOブログで  
チェック

**日時** 12月16日(月) 13:00~14:00

**会場** イトーヨーカドー津田沼店 1階店頭特設ステージ

※観覧は自由、事前の申し込みは不要です。※荒天の場合は中止します。



## 新形式車両80000形 試乗会を開催

2019年冬にデビューする新形式車両80000形の試乗会に抽選で400名をご招待します。



**日時** 12月21日(土)  
Aコース・Bコース各200名、計400名

**応募期間** ~12月4日(水)まで **参加費** 無料

**応募方法** ウェブサイトの専用フォームよりご応募ください。



## 新京成電鉄×聖徳大学 クリスマスチャリティー コンサート2019を開催

聖徳大学音楽学部・大学院の卒業生が心に響く音楽をお届けします。入場無料で自由に入退場できますので、小さいお子さま連れのお客さまにも気軽にお楽しみいただけます。また、当日は会場で「歳末たすけあい」募金を行います。ぜひご協力をお願いします。



昨年の様子を  
CiaOCiaOブログで  
チェック



※画像は昨年の様子です。

**日時** 12月15日(日) 1回目12:00~12:45  
2回目14:00~14:45

**会場** イトーヨーカドー津田沼店 1階店頭特設ステージ

※観覧は自由、事前の申し込みは不要です。※荒天の場合は中止します。



## 京成グループラーメンラリー第1弾 モバイルスタンプラリー開催中!

スマートフォンで参加する、京成線・新京成線沿線のラーメン店8店舗をめぐるグルメスタンプラリーを開催しています。抽選でオリジナルの箸やランゲが当たります。開催期間は2020年1月15日(水)まで! ぜひご参加ください。



※画像はイメージです。



## 連続立体交差事業 全線高架化記念乗車券を発売



鎌ヶ谷市内連続立体交差事業の全線高架化記念乗車券を発売します。事業を振り返る台紙デザインです。

**発売期間** 2019年12月1日(日)から2020年3月31日(火)まで  
**適用期間** 2019年12月1日(日)から2020年3月31日(火)まで  
**発売金額** 600円(消費税込)  
**発売部数** 2,500部  
**発売箇所** 新京成各駅(京成津田沼駅を除く)

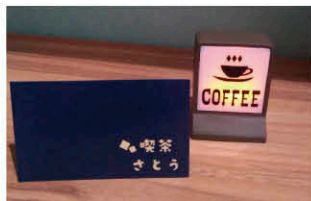
お問い合わせ

新京成電鉄お客さま案内番号 047-389-1249(土日・祝日を除く) 9:00~12:00、13:00~17:30



## 滝不動駅コンコースに 喫茶さとう オープン

トーストやデザートなど、軽食をご用意しております。一休みにいらしてください。



営 14:00~20:00 休 不定休



## 鎌ヶ谷市内連続立体交差事業 上り線高架切替工事を実施します

11月30日(土)深夜に鎌ヶ谷市内連続立体交差事業において上り線(松戸方面)の高架切替工事を実施します。これにより、鎌ヶ谷大仏~くぬぎ山駅間の踏切12カ所が廃止されます。また、初富駅および北初富駅が仮駅舎から高架駅舎に移転するほか、北初富駅および新鎌ヶ谷駅松戸方面の列車時刻が一部変更となる予定です。



※悪天候等により工事が中止となった場合は12月7日(土)の深夜に切替工事を実施。  
※上り線高架切替工事に伴い、11月30日(土)京成津田沼発くぬぎ山行きの上り終列車を含め3本は鎌ヶ谷大仏駅止まり(鎌ヶ谷大仏~くぬぎ山駅間を区間運休)とし、バス・タクシーにて代行輸送を実施します。



## イオンモール船橋 お買い物バス運行

船橋新京成バスでは、金杉・夏見方面から、イオンモール船橋へシャトルバスを運行しています。イオンモール船橋でのお買い物の際は、ぜひご利用ください。

イオンモール船橋お買い物バス  
金杉台団地2街区~イオンモール船橋

金杉台団地2街区発	
8:30	11:10 14:05 16:30
イオンモール船橋発	
10:30	12:40 15:30 18:30

運賃:大人100円 小児50円  
交通系ICカードもご利用いただけます(バス特適用外)。



## 松戸新京成バス小金原線 (八柱方・貝の花方)改正のお知らせ

松戸新京成バスでは、松戸市八ヶ崎地区のテラスモール松戸のオープンに合わせて、小金原線の改正を実施しました。テラスモール前に新たに停留所も設置し大変便利にご利用いただけます。

改正日 2019年10月25日(金)

- ①停留所の新設 テラスモール松戸  
新松戸四丁目(新松戸駅方面のみ設置)
- ②停留所名称の変更 テラスモール松戸北口(旧食品センター)  
森のホール21・公園中央口(旧公園中央口)

③系統の新設	路線番号	起点→経由地→終点
	14A	【急行】テラスモール松戸⇄新松戸駅(途中停車なし)
	14A	八柱駅→テラスモール松戸→新松戸駅
	14A	貝の花→テラスモール松戸→新松戸駅

詳細は新京成電鉄ホームページをご覧ください。



## 新京成グループバス全線乗り放題のお得な乗車券を発売

※座席定員制のバス、自治体の補助事業路線・コミュニティバス・イオンモール船橋シャトルバスはご利用いただけません。

種類	新京成プラチナバス		新京成プラチナ65	新京成プラチナ60	BUS通乗(3学期用)
(対象)	(70歳以上)		(65歳以上70歳未満)	(60歳以上65歳未満)	(学生)
有効期間	1年	半年	半年	半年	3カ月
	1月1日(水・祝) 12月31日(木)	1月1日(水・祝) 6月30日(火)	1月1日(水・祝) 6月30日(火)	1月1日(水・祝) 6月30日(火)	1月1日(水・祝) 3月31日(火)
発売金額	29,300円	15,700円	31,500円	41,900円	15,700円 ※小学生は半額
発売期間	2019年12月16日(月)~2020年1月31日(金)				2019年12月25日(水)~2020年1月31日(金)

詳細は新京成電鉄ホームページをご覧ください。

新京成バスに  
関する  
お問い合わせは  
各営業所へ

船橋新京成バス  
鎌ヶ谷営業所 ☎047-443-2035  
習志野営業所 ☎047-466-0525

松戸新京成バス  
松戸営業所 ☎047-387-0388

# 新成 **なぜなに百科** 100



## なぜなに百科100回記念 どんなテーマを掲載したのか教えて!

2003年3月から始まった「新成なぜなに百科」が今回、記念すべき100回目を迎えたよ！電車や駅の設備など、さまざまな疑問に答えてきた約16年の歴史を、テーマ一覧とダイジェストで振り返ってみよう！2008年3月発行78号以降の記事は新成電鉄のHPで見ることができるよ。気になるテーマがあったら、ぜひチェックしてみてね！

新成の主なできごと

成田スカイアクセス開業にあわせ  
ダイヤ修正を実施(2010年7月17日)

新成の主なできごと

京成千葉線への乗り入れ開始  
(松戸～千葉中央駅間直通運転)(2006年12月10日)

新成の主なできごと

N800形新造車両第1次車6両導入  
(2005年5月29日)

48	47	46	45	44	43	42	41	40	39	38	37	36	35	34	33	32	31	30	29	28	27	26	25	24	23	22	21	20	19	18	17	16	15	14	13	12	11	10	9	8	7	6	5	4	3	2	1																																
2010年										2009年										2008年										2007年										2006年										2005年										2004年										2003年									

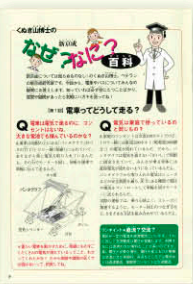
95 94 93 92 91 90 89 88 87 86 85 84 83 82 81 80 79 78 77 76 75 74 73 72 71 70 69 68 67 66 65 64 63 62 61 60 59 58 57 56 55 54 53 52 51 50 49 48

過去の「なぜなに百科」のテーマ  
発行年月(号)

- 電車ってなにで走るの？  
パスの運転士の仕事  
新成にカーブが多い理由とは  
「出発進行」ってどんな意味？  
レールの幅はなぜ1067mm？  
電車についている記号の意味は？  
電車はなぜ「P」のマークがあるの？  
真夜中の新成線の駅員編 駅では24時間眠らずに働いているの？  
真夜中の新成線②保線編 深夜はどんな仕事をしているの？  
新成の運転士になるには？  
新成もものりクイズ  
電車の運行の監視役は？  
新成の電車のいろは①  
新成の電車のいろは②  
運転士の一日  
車両基地の仕事  
電車の運転席のしくみ  
「ワン」に備えて(異常時総合訓練)  
電車で忘れ物をしたときは？  
線路に落ちた物ってどうすれば？  
案内表示器のしくみ  
電車のつりかかり①  
電車のつりかかり②  
PASMO(パスモ)って何？  
電車のダイヤってどう作るの？  
駅のバリアフリー化ってなんだ？  
線路のそばのいるおもしろい生き物  
自然災害のときの安全対策  
鉄道は安全を支えるモーターカー  
駅名はどうつけたの？  
乗客の安全を守る駅長さんの仕事  
マナーを守ろう！  
電車の清掃ってどうやるの？  
新成のヘルプグッズ物語  
忘れ物に注意！  
踏切のひみつ①その1 踏切にある設備編  
踏切のひみつ②その2 踏切横断の正しいルール編  
北習志野駅舎移転のウラ側に密着！  
京成千葉線直通運転のヒミツ公開！  
1枚の写真から 初音、松戸間開通のヒミツ  
新成電鉄開通の歴史  
異常時総合訓練ってどんなもの？  
企画乗車券や記念入場券ってどんなもの？  
沿線を守る路線バスにはどんな種類があるの？  
なぜ新成の電車の名前には「S」が付いているの？  
電車の安全のためのルールってどんなもの？  
車両番号の振り方のヒミツ  
鉄道の信号機ってどんな仕組み？
- 新成の主なできごと  
ICカード「PASMO」を導入  
(2007年3月18日)
- 新成の主なできごと  
北習志野駅新駅舎供用開始(バリアフリー化・エレベーター使用開始)(2009年3月29日)



掲載内容ダイジェスト  
71回(2015年1月発行118号)  
新しいイメージカラー「ジェントルピンク」に車両を塗り替える様子を見せてもらったよ。霧状のペンキを吹き付けて、鮮やかな色に生まれ変わったね。



記念すべき  
第1回の「なぜなに百科」  
1回(2003年3月発行48号)  
第1回は、電車が動く仕組みを教えてもらったよ。家庭のコンセントの15倍、1500ボルトもの電気が、架線からパンタグラフ、安全装置などを通り、車輪を回す動力になっているんだ。





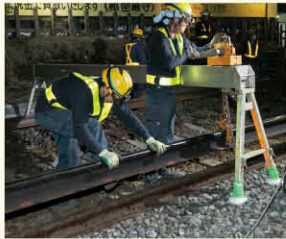
掲載内容ダイジェスト

85回(2017年5月発行132号)  
乗務員さんに密着! 乗務のお仕事の様子だけでなく、仮眠室の中まで見せてもらったよ。将来乗務員さんになりたいみんな、参考になったかな?



掲載内容ダイジェスト

73回(2015年5月発行120号)  
《特別版》としてバスができるまでの工程を3ページにわたって詳しく紹介したよ。大きなバスを組み立てる様子は迫力があってカッコよかったな!



掲載内容ダイジェスト

89回(2018年1月発行136号)  
電車が走らない深夜に行われるレールの交換。レールの傷やすり減りは電車の安全な運行に影響しかねないから、とても大切な作業なんだ。



掲載内容ダイジェスト

77回(2016年1月発行124号)  
車両の完成前には数え切れないほどたくさんの検査をしているんだ。検査に合格した車両をクレーンで持ち上げて線路に載せる様子も紹介したよ。

新京成の主なできごと

お子さま向けwebサイト「しんけいせいキッズ」をオープン(2018年11月5日)

新京成の主なできごと

新京成電鉄 創立70周年(2016年10月23日)

新京成の主なできごと

「セブン-イレブン」新京成ST 新津田沼店オープン(2013年12月5日)

99 98 97 96 95 94 93 92 91 90 89 88 87 86 85 84 83 82 81 80 79 78 77 76 75 74 73 72 71 70 69 68 67 66 65 64 63 62 61 60 59 58 57 56 55 54 53 52 51 50 49

2019年	2018年	2017年	2016年	2015年	2014年	2013年	2012年	2011年
9 7 5 3 1	11 9 7 5 3 1	11 9 7 5 3 1	11 9 7 5 3 1	11 9 7 5 3 1	11 9 7 5 3 1	11 9 7 5 3 1	11 9 7 5 3 1	11 9 7 5 3 1
146145144143142141	140139138137136135134133132131	130129128127126125124123122121	120119118117116115114113112111	110109108107106105104103102101	10099989796			

N800形2次車のヒッツを大公開!  
夢の電車運転士への道  
ラッピング車両ができるまで  
電車のダイヤってどんなもの?  
あこがれの車掌になるには  
電車の検査の様子をのぞいてみよう!  
「Bus Vision」どんななバス?  
「サービス助手」とはどんなことをする人?  
きつぱPASMOってどんな仕組みなの?  
踏切の仕組みはどんなもの?  
忘れ物はどうやって管理しているの?  
連続立体交差事業線路の高架化とは?  
駅員さんは、毎日どんなお仕事をしているの?  
パンタグラフのミツ  
線路の点検は、どうやって行われているの?  
電車を動かすための電気は、どうやって届けられるの?  
駅の中のお店は、どうやって造るの?  
電車はどの車両も、朝から夜まで走っているの?  
運転士さんは、朝から夜まで走っているの?  
電車の運賃には、どんな種類があるの?  
誰もが使いやすい駅や電車の工夫ってあるのかな?  
電車の色は、どうやって変えるの?  
駅長さんの仕事は、どんなこと?  
新京成バスの車体は、どうやって造られているの?  
ホームの駅名看板は、どうやって設置しているの?  
線路の安全を守る力持ち「モーターカー」の働きってどんな?  
電車の安全運行を見守る「ATIS」ってなに?  
安全で安心な電車は、どうやって造られているの?  
ダイヤグラムって、どう読むの?  
乗務員さんの必需品って、どんなものがあるの?  
バスの運転士さんは、どうやって安全確認しているの?  
駅で異常が起きたとき、どうするの?  
改札の窓口の中には、どんな道具があるの?  
PASMOってなに?  
乗務員さんの一日って、どうなっているの?  
電車のブレーキは、どんな仕組みで働いているの?  
「試運転」ってなに?  
電車が発車する前に、車掌さんは、どんなことをしているの?  
レールは、いつこのように交換しているの?  
「トリ」ってなに?  
駅ホームの非常通報ボタンの仕組みは、どうなっているの?  
踏切の仕組みは、どうなっているの?  
駅のふしぎ・素朴な疑問  
電車の中での応答は、どうやって交換しているの?  
きつぱPASMOは、どう使うの?  
電車や駅で物をなくした時、どうしたらいいの?  
電車の運転士さんには、どうやってなるの?  
高速バスって、どんなバス?  
高架駅舎がOPEN! 新しくなった新鎌ヶ谷駅のこと教えて!

新京成の主なできごと

全営業列車がVVVFインバータ制御電車に(2013年2月8日)

新京成の主なできごと

新京成電鉄 開業70周年(2017年12月27日)



これからも新京成にまつわるみんなの疑問にたくさん答えていくよ! 気になる疑問が見つかったら、読者プレゼントの応募ページから、メッセージを送ってね!



掲載内容ダイジェスト

94回(2018年11月発行141号)  
ほんの数秒で次々と広告を交換していく早技には驚いたよね! スピーディーに交換するために、交換する順番通りに広告を事前に並び替えているんだ。

※「PASMO」は、株式会社バスモの登録商標です。

# 世の中にはさまざまな音楽があるというごとくを伝えたい

中学校の吹奏楽部から  
パリの音楽院へ

クラシック音楽のほか、特殊な奏法を用いた現代音楽や、ダンスや映像との融合など、新たな可能性を開拓し続けているサクソフォン奏者・大石将紀さん。生まれは石川県ですが、1歳の頃から大学院生時代までを松戸市で過ごしました。

「新京成は思い出深い電車です。子どもの頃、一人でドキドキしながら切符を握りしめて乗ったりして。新京成を起点に世界を広げていったようなものです」

## サクソフォン奏者 大石 将紀さん

大石さんのサクソストとの出会いは、松戸市立河原塚中学校の吹奏楽部。「やればやるだけみるみる上手くなるのがすごく楽しかった」と当時を振り返



り、その頃からサクソストのめり込んでいったと話します。

「もともと音楽が好きだったのかもしれませんが、吹奏楽部でお世話になった先生との出会いや、部活の楽しかった経験は今でも生

きています。中学校の終わりの頃から音楽大学に行きたいと言い出したと思うんですが、ダメと言わず、ずっと応援してくれた家族の存在も大きいですね」

目標を東京藝術大学入学という形で実現した大石さんは、同大学院修士課程修了後、サクソス発祥の地でもある芸術の都・パリへと赴きました。



2019年1月発売 2ndソロアルバム  
**SMOKE**  
日本の現代音楽を代表する作曲家たちによる無伴奏サクソフォン作品集をお楽しみください。

ソプラノ、アルト、テナー、バリトン、4種類のサクソスを操るサクソフォン奏者の大石将紀さん。国内外の作曲家が作った曲を演奏する一方、表現方法や奏法を学生に伝える教育活動にも携わっています。そんな大石さんのサクソストとの出会いや現代音楽の魅力についてお話を伺いました。

## [プロフィール]

MASANORI OISHI

千葉県松戸市出身。東京藝術大学、同大学大学院修了後、パリ国立高等音楽院に留学。サクソフォン科、室内楽科、即興演奏科を全て最優秀の成績で卒業。2008年に帰国後は日本国内、ヨーロッパ、アジアなどで演奏活動や教育活動を行っている。2014年所属する現代音楽グループ「東京現音計画」で第13回サントリー芸術財団佐治敏三賞受賞。現在東京藝術大学、洗足学園音楽大学、大阪音楽大学講師として後進の指導にも当たっている。



人がパリにある工房で1840年頃に発明したんです。フランスの音楽とともに発展してきた楽器ということもあって伝統や歴史のある場所ですし、クラシック音楽の中心地でもあるので、とにかく天才みたいな音楽家がゴロゴロいるんですね。すごく刺激を受けましたが、同時に常に劣等感がある…。本当に挫折ばかりで何度もくじかれましたけど、やめようと本気で思ったことはなかったですし、そういうのもいい経験でしたね」

### サクソスの新しい奏法でノイズも楽しむ現代音楽

大石さんは、自身が演奏する現代音楽について「全員に受け入れられる音

楽ではない」といいます。「それでも、すごく好きだといって聴きにに来てくれる人や、全く聴いたことがない音楽だったと喜んでくれる人もいます。世の中にはいろいろな音楽があるということを知ってもらえたらと思っています」

ジャズやポップス、ロックなど、現代にある音楽の影響を受けながらもクラシックの形式や技術を継承しているという現代音楽。大石さんは「音の響きや音色を楽しむ音楽」とも表現します。

「震えるような音や重音、打楽器みたいな音。普通ならうるさいとすら思われてしまいそうな音を、わざと音楽的に使うというのも現代音楽ならではのですね」

本来サクソスは一度に一つの音しか出ない楽器ですが、特殊な指づかいにより音を二つ三つ重ねて出すことができる「重音奏法」など、新しい技術を用いた楽曲を大石さんは多数演奏しています。

「サクソスは木管楽器と

金管楽器を融合して発明された楽器といわれていて、木管の繊細さと金管の力強さがうまく混ざっている楽器なんです。だから音や響きに、いろんな可能性を秘めているんですね」

現在は邦楽器とサクソスで奏でる現代音楽にも取り組み、2019年3月には三味線奏者の本條秀慈郎さんとともにコンサートを開催。12月には箏や和太鼓、2020年には笙とのコラボレーションも控えています。

サクソフォン奏者としての活躍の傍ら、大学の講師、小学校や病院での文化芸術交流などの教育活動

にも携わっている大石さん。

「いろんな音楽がある中で僕が現代音楽に惹かれたように、それぞれが自分の好きなものを見つけて、それぞれが楽しめばいいと思っています。音楽でもスポーツでも、夢中になっ

てまい進できる何かを見つけてもらいたいなと思いますね」

万人受けするものではなくとも、新しい音との出会いや驚きを与えてくれる大石さんの音楽。言葉では到底伝えられない魅力が詰まっているので、ぜひ一度聴いてみていただけ



### 【コンサート情報】

#### サクソフォン×邦楽器×現代音楽プロジェクト#2

サクソフォン×和太鼓、箏

■日時：2019年12月11日(水) 18:30開場(18:40より作曲家とのブレイクあり) / 19:00開演

■出演：大石将紀(サクソフォン)、日原史絵(箏)、辻勝(和太鼓)

■会場：品川区立五反田文化センター音楽ホール

■チケット：チケットぴあ、e-plusにて発売中

■問い合わせ：03-6804-7490(オカムラ&カンパニー)



大石将紀さん  
直筆サイン入り  
CD『SMOKE』を  
5名さまにプレゼント

(12ページ参照)



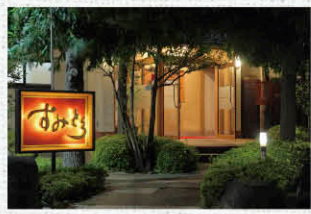
ス / テ / キ / な / 寄 / り / 道



① 2名での食事に最適な「特選盛合せ」3,800円。上タン塩4枚、伊万里牛サーロイン2切れ、伊万里牛上カルビ50g、伊万里牛上ロース50g、野菜が入った人気のセットです。②「伊万里牛特上ヒレ肉」100g 2,100円。リピート率の高い人気メニュー。口の中で自然と肉の繊維がほどける柔らかさで、一度食べたら忘れられない味わい。塩こしょうでいただくのがおすすめ。③店内には個室のほか、仕切りのあるテーブル席と小上がり席が。



**Present G** お食事券(2,000円分)を5名さまにプレゼント (12ページ参照)



- 鎌ヶ谷市くぬぎ山4-13-16
- 17:00~22:30 (L.O.22:00)
- 年末年始
- くぬぎ山駅徒歩3分
- ☎ 047-330-7766

くぬぎ山 個室炭火焼肉 すみとろ

くぬぎ山駅から徒歩3分の場所にある「個室炭火焼肉すみとろ」。クヌギの木の下をくぐり店内へ入ると、平日はサラリーマン、週末は家族連れなどさまざまな人気店です。掘座席の個室は小さなお子さま連れでも居心地がよく、周囲を気にせず食事を楽しむことができます。

「すみとろ」でいただける肉は、脂がしつこくなく、タレにも負けないしつかりとした肉の味わいが特徴だというA5ランクの伊万里牛。佐賀県伊万里市の精肉店から半頭丸々仕入れているため、ハラミやタン、ミスジ、サブトンなども、伊万里牛ではなかなかお目にかかれない部位もリーズナブルな価格で味わえます。レモンやリンゴを使った自家製のタレや、壺入り大根おろしと一緒にどうぞ。

伊万里牛のほかに、濃厚な味わいの馬肉のレバ刺や、自家製キムチ、味の浸みたカルビがごろっと入ったスープなど一品料理も充実。宴会プランは3000円から6000円まで3コースあり、プラス1500円で100分飲み放題も付けることができるので、忘年会や新年会にも最適です。宴会時期のみならず週末は席が一杯になることが多いので、事前予約が安心です。

